



Gebrauchsanleitung

KGN 8000




Inhaltsverzeichnis

1 Allgemein	4
2 Sicherheitshinweise	4
3 Geräteübersicht	12
4 Installation	15
5 Bedienfeld	26
6 Täglicher Gebrauch	33
7 Fehlerbehebung	40
8 Konformität / Entsorgung	42

1 | Allgemein

Herzlichen Dank für Ihren Kauf.

Bitte lesen Sie die Betriebsanleitung sorgfältig durch, bevor Sie das Gerät in Betrieb nehmen und bewahren Sie sie danach an einem sicheren Ort auf. Sollten Sie bezüglich Ihres Gerätes Fragen oder Probleme haben, wenden Sie sich an Ihren Händler.

Korrekte Entsorgung	
	Um mögliche Schäden an der Umwelt oder der menschlichen Gesundheit zu verhindern, entsorgen Sie verantwortungsbewusst. Fördern Sie dadurch die nachhaltige Wiederverwertung von stofflichen Ressourcen. Zur Rückgabe Ihres Altgerätes nutzen Sie bitte Rückgabe- und Sammelsysteme oder kontaktieren Sie ihren lokalen Händler, um ein umweltfreundliches Recycling zu gewährleisten.

2 | Sicherheitshinweise

Allgemein

Um Ihre Sicherheit zu gewährleisten und einen korrekten Gebrauch sicherzustellen, lesen Sie bitte vor der Installation und der ersten Benutzung dieses Geräts dieses Benutzerhandbuch sorgfältig durch – einschliesslich der Hinweise und Warnungen. Um unnötige Fehler und Unfälle zu vermeiden, ist es wichtig, dass alle Personen, die das Gerät benutzen, mit dessen Bedienung und Sicherheitsfunktionen vertraut sind. Bewahren Sie diese Anleitung auf und stellen Sie sicher, dass sie mit dem Gerät aufbewahrt wird, falls es bewegt oder verkauft wird, damit alle Benutzer über die Verwendung und Sicherheit des Geräts gut informiert sind.

Zum Schutz von Leben und Eigentum beachten Sie die Sicherheitsvorkehrungen dieser Anleitung, da der Hersteller nicht für Schäden haftet, die durch Auslassungen entstehen.

Sicherheit von Kindern und schutzbedürftigen Personen

- Dieses Gerät kann von Kindern ab 8 Jahren und Personen mit eingeschränkten physischen, sensorischen oder geistigen Fähigkeiten oder mangelnder Erfahrung und Wissen verwendet werden, wenn sie beaufsichtigt werden oder eine Einweisung in den sicheren Gebrauch des Geräts erhalten haben und die damit verbundenen Gefahren verstehen.
- Kinder im Alter von 3 bis 8 Jahren dürfen dieses Gerät be- und entladen.
- Kinder sollten beaufsichtigt werden, um sicherzustellen, dass sie nicht mit dem Gerät spielen.
- Reinigung und Wartung dürfen von Kindern nur durchgeführt werden, wenn sie älter als 8 Jahre sind und beaufsichtigt werden.
- Halten Sie alle Verpackungsmaterialien von Kindern fern. Es besteht Erstickungsgefahr.

Wenn Sie das Gerät entsorgen:

- Ziehen Sie den Stecker aus der Steckdose, durchtrennen Sie das Anschlusskabel (so nah wie möglich am Gerät) und entfernen Sie die Tür, um zu verhindern, dass spielende Kinder einen Stromschlag erleiden oder sich darin einschließen.
- Wenn das Gerät magnetische Türdichtungen hat und ein altes Gerät ersetzt, das eine Federverriegelung an der Tür oder dem Deckel hatte, machen Sie diese Verriegelung unbrauchbar, bevor Sie das alte Gerät entsorgen. So verhindern Sie, dass es zu einem Todesfall für Kinder wird.

Allgemeine Sicherheit

⚠ **WARNUNG!** Halten Sie Lüftungsöffnungen im Gerätegehäuse oder in der Einbaustruktur frei von Hindernissen.

⚠ **WARNUNG!** Verwenden Sie keine mechanischen Geräte oder sonstigen Mittel, um den Abtauvorgang zu beschleunigen, ausser jene, die vom Hersteller empfohlen werden.

⚠ **WARNUNG!** Beschädigen Sie den Kältekreislauf nicht.

⚠ **WARNUNG!** Verwenden Sie keine anderen elektrischen Geräte (wie z. B. Eismaschinen) im Inneren von Kühlgeräten, sofern sie nicht ausdrücklich vom Hersteller dafür zugelassen sind.

⚠ **WARNUNG!** Berühren Sie die Glühbirne nicht, wenn sie über längere Zeit eingeschaltet war, da sie sehr heiss sein kann.

⚠ **WARNUNG!** Achten Sie bei der Positionierung des Geräts darauf, dass das Netzkabel nicht eingeklemmt oder beschädigt wird.

⚠ **WARNUNG!** Platzieren Sie keine Mehrfachsteckdosen oder tragbaren Netzteile auf der Rückseite des Geräts.

Weitere Hinweise

- Lagern Sie keine explosiven Substanzen wie Sprühdosen mit brennbarem Treibmittel im Gerät.
- Das Kühlmittel Isobutan (R600a) ist im Kältekreislauf des Geräts enthalten. Es handelt sich um ein umweltfreundliches, jedoch brennbares natürliches Gas.
- Achten Sie beim Transport und bei der Installation des Geräts darauf, dass keine Bauteile des Kältekreislaufs beschädigt werden:
 - Halten Sie sich von offenen Flammen und Zündquellen fern
 - Lüften Sie den Raum, in dem sich das Gerät befindet, gründlich
- Es ist gefährlich, die Spezifikationen zu ändern oder das Produkt in irgendeiner Weise zu modifizieren. Eine Beschädigung des Kabels kann zu Kurzschluss, Brand oder Stromschlag führen.
- Dieses Gerät ist zur Verwendung im Haushalt und in ähnlichen Bereichen vorgesehen, z. B.:
 - Küchenbereiche für Mitarbeiter in Läden, Büros und anderen Arbeitsumgebungen;
 - Bauernhöfe sowie in Hotels, Motels und anderen Wohnumgebungen durch Kunden;
 - Pensionen (Bed & Breakfast);

WARNUNG!

- Alle elektrischen Komponenten (Stecker, Netzkabel, Kompressor usw.) dürfen nur von einem zertifizierten Kundendienst oder qualifiziertem Fachpersonal ersetzt werden.
- Die mitgelieferte Glühbirne ist eine „Speziallampe“, die nur in diesem Gerät verwendet werden darf. Sie ist nicht für die allgemeine Raumbeleuchtung geeignet.

Sicherheitshinweise zum Netzkabel:

- Das Netzkabel darf nicht verlängert werden.
- Stellen Sie sicher, dass der Netzstecker nicht durch die Rückseite des Geräts gequetscht oder beschädigt wird. Ein gequetschter oder beschädigter Stecker kann überhitzen und einen Brand verursachen.
- Der Netzstecker muss leicht zugänglich sein.
- Ziehen Sie nicht am Netzkabel.
- Wenn die Steckdose locker ist, stecken Sie den Stecker nicht ein – es besteht Stromschlag- oder Brandgefahr.
- Das Gerät darf nicht ohne Lampe betrieben werden.
- Vorsicht beim Bewegen – das Gerät ist schwer.
- Entfernen Sie keine Gegenstände aus dem Gefrierfach mit feuchten Händen – Verletzungsgefahr durch Kälteverbrennung.

Tägliche Nutzung

- Keine heissen Gegenstände auf Kunststoffteile im Gerät legen.
- Keine Lebensmittel direkt an die Rückwand legen.
- Aufgetaute Lebensmittel dürfen nicht erneut eingefroren werden.
- Gefrorene Fertigprodukte gemäss Herstellerhinweisen lagern.
- Lagerempfehlungen des Geräteherstellers beachten.
- Keine kohlen säurehaltigen Getränke im Gefrierfach lagern – Explosionsgefahr.
- Eis am Stiel kann bei direktem Verzehr Kälteverbrennungen verursachen.
- Zur Vermeidung von Lebensmittelverunreinigungen bitte folgende Hinweise beachten:
 - Tür nicht zu lange geöffnet lassen – Temperaturanstieg möglich.
 - Flächen mit Lebensmittelkontakt regelmässig reinigen.
 - Wassertanks nach 48 Stunden Nichtgebrauch reinigen; Wassersystem bei Nichtgebrauch >5 Tage durchspülen.
 - Fleisch und Fisch in geeigneten Behältern lagern, um Kontakt mit anderen Lebensmitteln zu vermeiden.
 - Zwei-Sterne-Fächer (falls vorhanden) sind für vorgefrorene Lebensmittel, Eis und Eiswürfel geeignet.
 - Ein-, Zwei- und Drei-Sterne-Fächer (falls vorhanden) sind nicht zum Einfrieren frischer Lebensmittel geeignet.
 - Bei längerem Nichtgebrauch: ausschalten, abtauen, reinigen, trocknen und Tür offen lassen, um Schimmelbildung zu vermeiden.

Reinigung und Pflege

- Vor Wartung: Gerät ausschalten und Stecker ziehen.
- Keine Metallgegenstände zur Reinigung verwenden.
- Keine scharfen Gegenstände zum Entfernen von Frost verwenden – nur Kunststoffschaber.
- Ablauf im Kühlschrank regelmässig prüfen und ggf. reinigen.
 - Bei Verstopfung sammelt sich Wasser im unteren Bereich.

Installation

- Beachten Sie die Anweisungen für den elektrischen Anschluss.
- Gerät auspacken und auf Schäden prüfen. Bei Beschädigung nicht anschliessen, sondern Händler kontaktieren und Verpackung aufbewahren.
- Mindestens 4 Stunden warten, bevor das Gerät angeschlossen wird, damit das Öl in den Kompressor zurückfliessen kann.
- Für ausreichende Belüftung sorgen – Überhitzungsgefahr.
- Abstandhalter möglichst an die Wand stellen, um heisse Teile nicht zu berühren.
- Gerät darf nicht in der Nähe von Heizkörpern oder Herden stehen.
- Der Netzstecker muss nach der Installation zugänglich sein.


Kundendienst


- Alle elektrischen Reparaturen müssen von einem qualifizierten Elektriker oder Fachmann durchgeführt werden.
- Nur vom autorisierten Kundendienst warten lassen. Nur Original-Ersatzteile verwenden.

Energie sparen

- Keine heissen Speisen ins Gerät stellen.
- Lebensmittel nicht zu dicht packen – Luftzirkulation muss gewährleistet sein.
- Lebensmittel dürfen nicht die Rückwand des Kühlfachs berühren.
- Öffnen Sie die Tür(en) nicht, wenn der Strom ausfällt.
- Öffnen Sie die Tür(en) nicht zu häufig.
- Lassen Sie die Tür(en) nicht zu lange offen.
- Stellen Sie den Thermostat nicht auf extrem kalte Temperaturen.
- Alle Zubehörteile wie Schubladen, Ablagen, Türfächer usw. sollten für einen geringeren Energieverbrauch im Gerät verbleiben.

Umweltschutz

 Dieses Gerät enthält keine Gase, die die Ozonschicht schädigen könnten – weder im Kältemittelkreislauf noch in den Isoliermaterialien. Das Gerät darf nicht mit dem Hausmüll entsorgt werden. Der Isolierschaum enthält brennbare Gase: Das Gerät muss gemäss den geltenden Entsorgungsvorschriften entsorgt werden – bitte wenden Sie sich hierzu an Ihre örtlichen Behörden.

Vermeiden Sie Beschädigungen der Kälteeinheit, insbesondere des Wärmetauschers. Die in diesem Gerät verwendeten Materialien mit dem Symbol  sind recycelbar. Das Symbol auf dem Produkt oder der




Verpackung zeigt an, dass das Produkt nicht mit dem Hausmüll entsorgt werden darf.

Es muss zu einer geeigneten Sammelstelle für das Recycling von Elektro- und Elektronikgeräten gebracht werden.

Durch die korrekte Entsorgung helfen Sie, mögliche Umwelt- und Gesundheitsrisiken durch unsachgemässe Entsorgung zu vermeiden.

Verpackungsmaterialien

Die mit dem Symbol  gekennzeichneten Materialien sind recycelbar. Entsorgen Sie die Verpackung in geeigneten Sammelbehältern zum Recycling.

Entsorgung des Geräts

1. Ziehen Sie den Netzstecker aus der Steckdose.
2. Schneiden Sie das Netzkabel ab und entsorgen Sie es.

WARNUNG!

Beim Gebrauch, Service und der Entsorgung des Geräts achten Sie bitte auf das Symbol wie links gezeigt, dass sich an der Rückseite (Rückwand oder Kompressor) befindet, in Gelb oder Orange.


Dieses Symbol weist auf Brandgefahr hin.

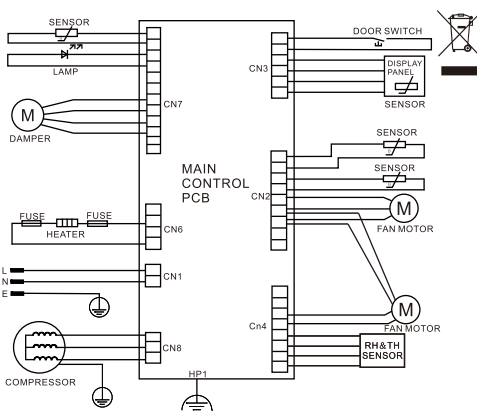
In den Rohren und im Kompressor befinden sich brennbare Stoffe.

Halten Sie sich bei Gebrauch, Service und Entsorgung unbedingt von offenen Flammen fern!

3 | Geräteübersicht

Typenschild


**Kühl- Gefrierkombination** **MODEL: KGN 8000**



baytronic Handels GmbH Harterfeldweg 4; 4481 Asten

CLIMATIC CATEGORY	SN,N,ST,T
PROTECTIVE CLASSIFICATION OF ELECTRIC SHOCK RESISTANCE	I
RATED VOLTAGE	220-240V~
RATED FREQUENCY	50Hz
RATED CURRENT	1.3A
TOTAL INPUT POWER	140W
DEFROST POWER	160W
REFRIGERANT	R600a(49g)
FREEZING CAPACITY	8kg/24h
SPECIFIC FREEZING CAPACITY	4kg/12h
TEMPERATURE RISE TIME	27h
NET WEIGHT	99kg
NET CAPACITY	377L
THE INSULATION	
BLOWING GAS	CYCLOPENTANE

www.nabo.at
marketing@nabo.at
Made in China
Standard: EN 62552:2020



Das Typenschild befindet sich im Gerätinnenbereich bzw. an der Geräterückseite (modellabhängig). Es enthält alle gerätespezifischen Angaben.

Wir raten Ihnen, die Seriennummer vor der Installation in der Bedienungsanleitung zu notieren, um sie später bei Bedarf griffbereit zu haben (Reparatur, Kundendienstanfrage).

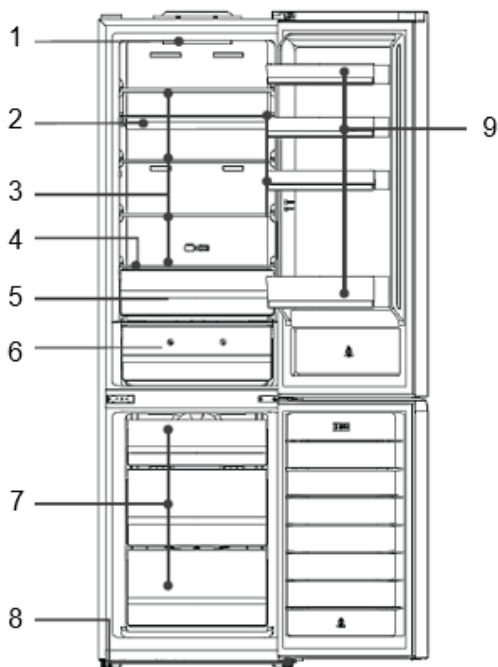
Seriennummer: _____

Ist das Gerät erst einmal installiert und gefüllt, ist der Zugriff auf die Seriennummer erschwert.

Technische Daten

Modell	KGN 8000
Kältemittel	R600a / 49g
Klimaklasse	SN – T / 10 – 43 °C
Anschlussspannung (V / Hz)	220 – 240 V / 50 Hz
Leistung (W)	140 W
Verbrauch (kWh / Jahr)	107 kWh
Energieeffizienzklasse	A
Lärmpegel (dBA)	39 dB
Nutzzinhalt Gefrierfach (L)	113 Liter
Nutzzinhalt Kühlfach (L)	264 Liter
Gefriervermögen (kg/24 h)	8 kg
Lagerzeit bei Störung (h)	27 h
Nettogewicht (kg)	99 kg

Gerätebeschreibung



Position	Beschreibung
1	LED-Lampe
2	Flaschenregal (falls vorhanden)
3	Kühlschrankablagen
4	Gemüsefachabdeckung
5	Frischhaltebox
6	Gemüsefach
7	Gefrierfachschubladen
8	Nivellierfüsse
9	Kühlschranktürfächer

Hinweis: Die obige Abbildung dient nur als Referenz. Das tatsächliche Gerät kann abweichen.

4 | Installation

Platzbedarf

- Wählen Sie einen Standort ohne direkte Sonneneinstrahlung.
- Wählen Sie einen Ort, an dem die Kühlschranktüren leicht geöffnet werden können.
- Wählen Sie einen Standort mit ebenem (oder nahezu ebenem) Boden.
- Sorgen Sie für ausreichend Platz, um den Kühlschrank auf einer ebenen Fläche aufstellen zu können.
- Lassen Sie beim Aufstellen genügend Abstand nach rechts, links, hinten und oben. Dies hilft, den Stromverbrauch zu senken und Ihre Energiekosten zu reduzieren.
- Halten Sie an beiden Seiten und an der Rückseite mindestens 50 mm Abstand ein.

Aufstellung

Stellen Sie das Gerät an einem Ort auf, an dem die Umgebungstemperatur der auf dem Typenschild angegebenen Klimaklasse entspricht:

Für Kühlgeräte mit Klimaklasse:

- **Erweiterte gemässigte Zone (SN):** Dieses Kühlgerät ist für Umgebungstemperaturen von **10 °C bis 32 °C** vorgesehen.
- **Gemässigte Zone (N):** Dieses Kühlgerät ist für Umgebungstemperaturen von **16 °C bis 32 °C** vorgesehen.
- **Subtropische Zone (ST):** Dieses Kühlgerät ist für Umgebungstemperaturen von **16 °C bis 38 °C** vorgesehen.
- **Tropische Zone (T):** Dieses Kühlgerät ist für Umgebungstemperaturen von **16 °C bis 43 °C** vorgesehen.

Standort

Das Gerät sollte weit entfernt von Wärmequellen wie Heizkörpern, Öfen oder direkter Sonneneinstrahlung aufgestellt werden. Achten Sie darauf, dass die Luft hinter dem Gerät frei zirkulieren kann.

Um die beste Leistung zu gewährleisten, sollte – wenn das Gerät unter einem Hängeschränk aufgestellt wird – der Mindestabstand zwischen der Oberseite des Geräts und dem Hängeschränk mindestens 50 mm betragen.

Idealerweise sollte das Gerät jedoch nicht unter einem Hängeschränk aufgestellt werden.

Eine exakte Ausrichtung wird durch ein oder mehrere verstellbare Füße an der Gerätebasis ermöglicht.

Dieses Kühlgerät ist nicht für den Einbau vorgesehen.



Achtung!

Das Gerät muss vom Stromnetz getrennt werden können; der Netzstecker muss daher nach der Installation leicht zugänglich sein.

Elektrischer Anschluss

Bevor Sie den Stecker einstecken, stellen Sie sicher, dass Spannung und Frequenz auf dem Typenschild mit Ihrer häuslichen Stromversorgung übereinstimmen.

Das Gerät muss geerdet sein. Der Netzstecker des Geräts ist mit einem entsprechenden Kontakt ausgestattet.

Wenn Ihre Steckdose nicht geerdet ist, schliessen Sie das Gerät gemäss den geltenden Vorschriften an eine separate Erdung an und ziehen Sie hierfür einen qualifizierten Elektriker hinzu.

Der Hersteller übernimmt keine Verantwortung, wenn die oben genannten Sicherheitsvorkehrungen nicht beachtet werden.

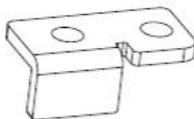
Dieses Gerät entspricht den EG-Richtlinien.

Türanschlagwechsel

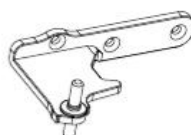
Bevor Sie den Türanschlag wechseln, bereiten Sie bitte die folgenden Werkzeuge und Materialien vor: Schlitzschraubendreher, Kreuzschlitzschraubendreher, Schraubenschlüssel, Inbusschlüssel



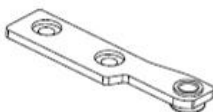
1



2



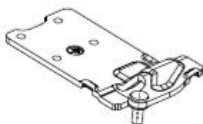
3



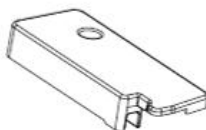
4



5



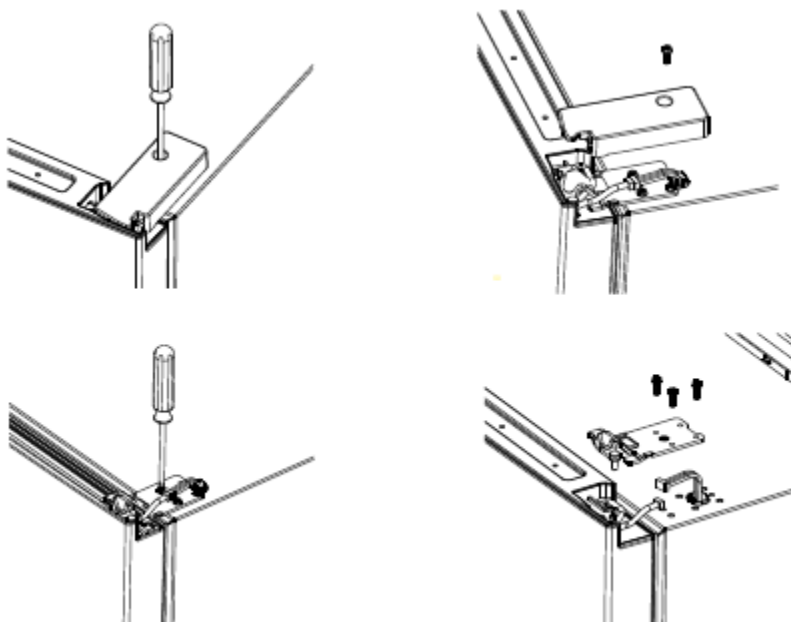
6



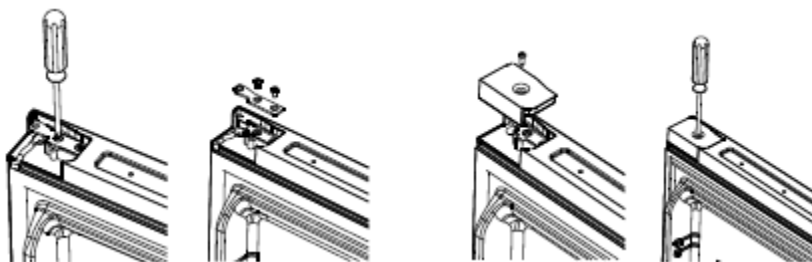
7

Position	Beschreibung
1	2 x Linker Türdämpfer
2	2 x Linker Türblocker
3	1 x Linkes Mittelscharnier
4	1 x Linker oberer Blocker
5	Abdeckung der rechten oberen Tür
6	1 x Linkes oberes Scharnier
7	1 x Linke Türscharnierabdeckung

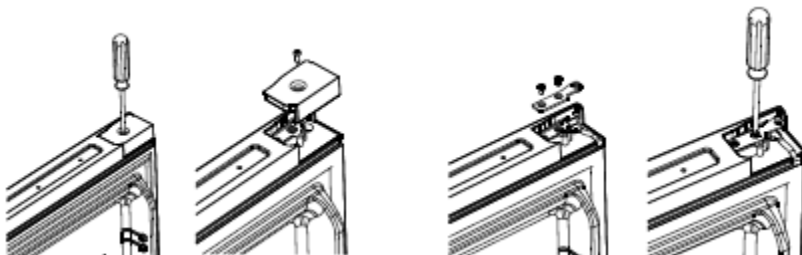
-
1. Schrauben Sie die obere Scharnierabdeckung ab, lösen Sie das obere Scharnier und trennen Sie die Steckverbindungen.



2. Entfernen Sie die obere Tür, schrauben Sie den rechten oberen Blocker ab und nehmen Sie ihn ab, legen Sie das Kabel zusammen und befestigen Sie die Abdeckung der rechten oberen Tür mit einer Schraube auf der rechten Seite.



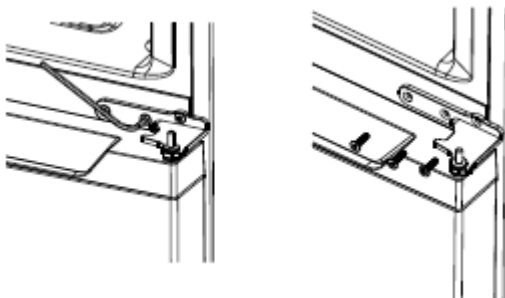
3. Schrauben Sie die linke Türabdeckung ab, entfalten Sie das Kabel und befestigen Sie den linken oberen Blocker mit einer Schraube auf der linken Seite.



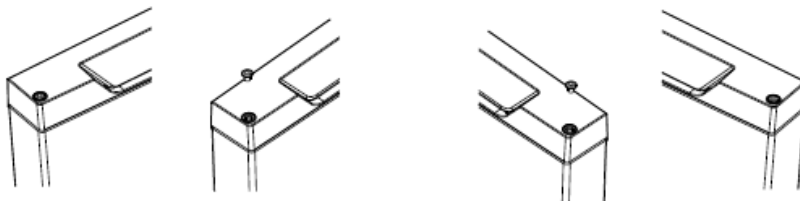
4. Entfernen Sie den rechten Türdämpfer und den rechten Türblocker von der Tür, und befestigen Sie den linken Türdämpfer sowie den linken Türblocker mit einer Schraube auf der linken Seite der Tür.



5. Schrauben Sie das rechte mittlere Scharnier ab und entfernen Sie die Gefrierschranktür.



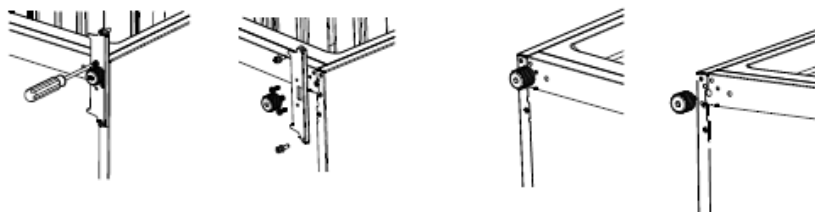
-
6. Bewegen Sie die Abdeckkappe vom Griff auf der linken Seite zur rechten Seite.



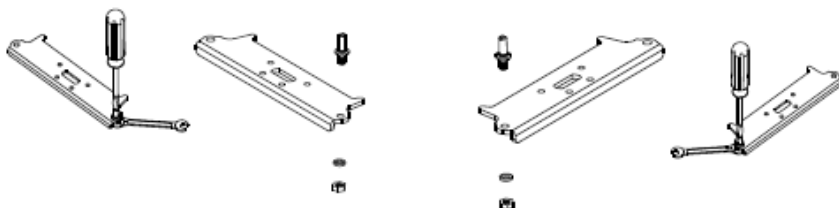
7. Entfernen Sie den rechten Türdämpfer und den rechten Türanschlag der unteren Tür, und installieren Sie den linken Türdämpfer und den linken Türanschlag der unteren Tür mit Schrauben auf der linken Seite.



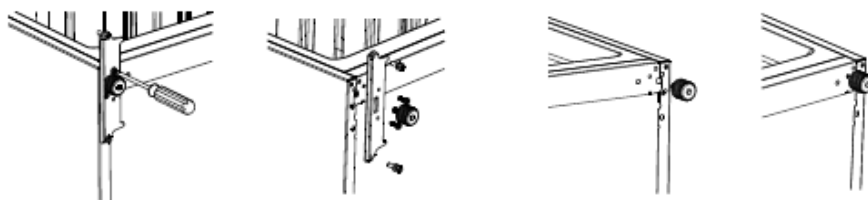
8. Entfernen Sie die Füße auf beiden Seiten und schrauben Sie das untere Scharnier auf der rechten Seite ab.



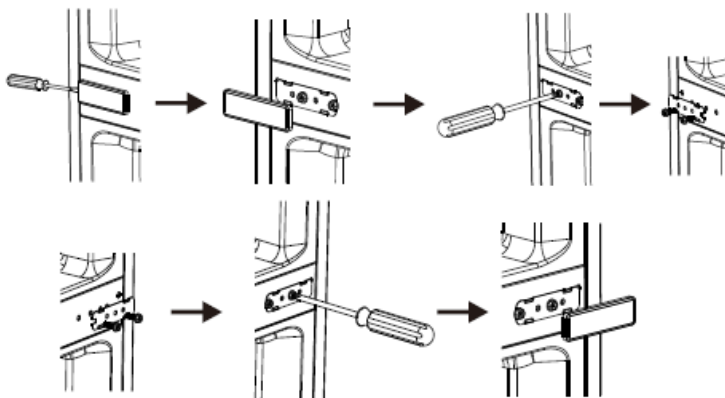
9. Schrauben Sie den Bolzen des unteren Scharniers ab und entfernen Sie ihn, drehen Sie die Halterung um und setzen Sie sie wieder ein.



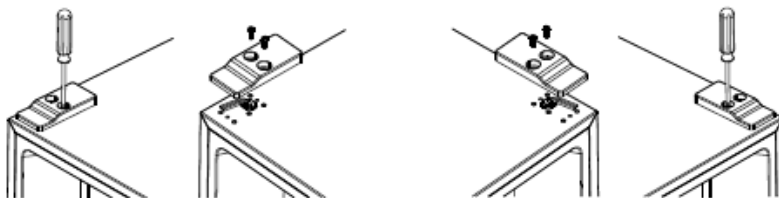
10. „Unteres Scharnier auf der linken Seite montieren, beide verstellbaren Füße ersetzen.“



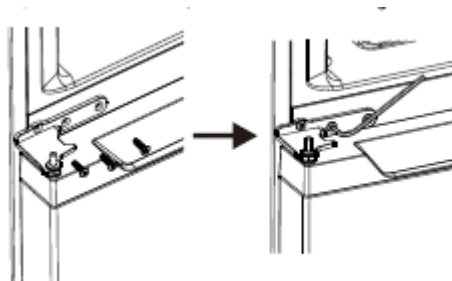
11. Mittlere Abdeckung entfernen, Rahmen der mittleren Abdeckung abschrauben, beide Teile auf der rechten Seite montieren.



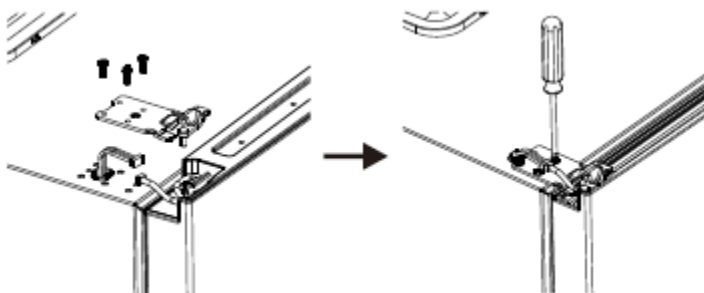
-
12. Kabelabdeckung auf der linken Seite abschrauben und versetzen, Kabelabdeckung auf der rechten Seite montieren.



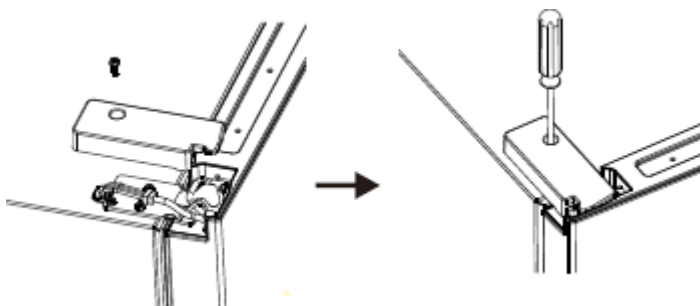
13. Untere Tür montieren, linkes mittleres Scharnier mit Schraube befestigen.



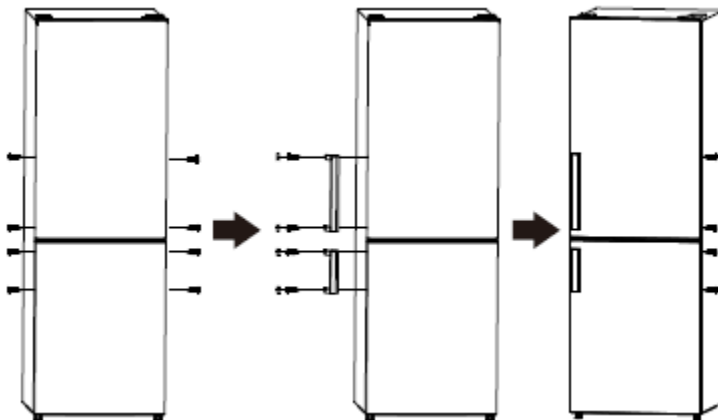
-
14. Obere Tür montieren, linkes oberes Scharnier mit Schraube befestigen, Kabel anschliessen.



15. Linke Türscharnierabdeckung mit Schraube montieren



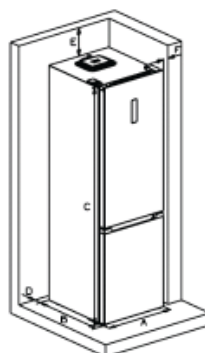
Türgriff montieren (falls ein Griff vorhanden ist)



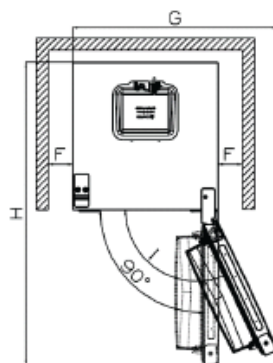
Platzbedarf

Sorge für ausreichend Platz, damit die Tür vollständig geöffnet werden kann.

Halte an beiden Seiten und an der Rückseite mindestens 50 mm Abstand ein.



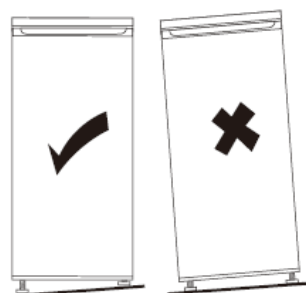
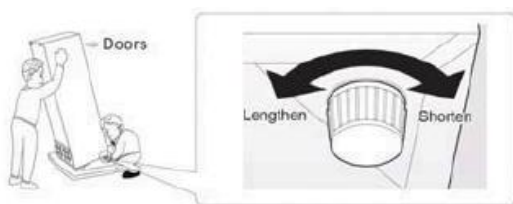
	FN2-48
A	595
B	678
C	2005
D	min=50
E	min=50
F	min=50
G	838
H	1241
I	115°



Ausrichten des Geräts

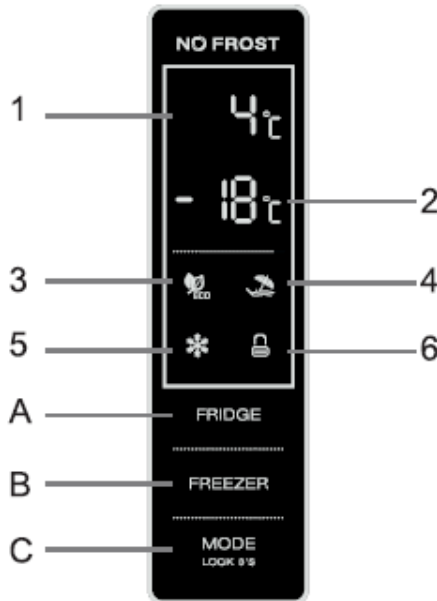
Dazu die beiden vorderen Stellfüsse des Geräts einstellen.

Wenn das Gerät nicht waagrecht steht, schliessen die Türen und die Magnetdichtungen nicht richtig.



5 | Bedienfeld

Bedienung



1.1 Tastenfunktion (A & B & C)

FRIDGE

: Temperaturregelung des Kühlfachs

Diese Taste ist im benutzerdefinierten Modus und im SUPER-Modus verfügbar, im EGO-Modus und im VAGATION-Modus jedoch nicht. Kurzes Antippen dieser Taste wählt die Temperatur des Kühlfachs aus.

FREEZER

: Temperaturregelung des Gefrierfachs

Diese Taste ist im benutzerdefinierten Modus und im VAGATION-Modus verfügbar, im SUPER-Modus und im EGO-Modus jedoch nicht. Kurzes Antippen dieser Taste wählt die Temperatur des Gefrierfachs aus.

**MODE
LOCK 3'S**

: Betriebsmodus auswählen / Sperren / Entsperren

Diese Taste 3 Sekunden lang gedrückt halten, um das Bedienfeld zu sperren oder zu entsperren.

Im „Entsperrt“-Status kurzes Antippen dieser Taste, um den Betriebsmodus auszuwählen
(EGO-Modus / VAGATION-Modus / SUPER-Modus / benutzerdefinierter Modus).

1.2 Display (1 & 2)

1. **Anzeige der eingestellten Temperatur des Kühlfachs**
In diesem Bereich wird die eingestellte Temperatur des Kühlfachs angezeigt.
Wenn EO, E1, E2, E3 oder E5 in diesem Bereich angezeigt wird, bitte den Kundendienst kontaktieren.
2. **Anzeige der eingestellten Temperatur des Gefrierfachs**
In diesem Bereich wird die eingestellte Temperatur des Gefrierfachs angezeigt.

1.3 Anzeigen (3 & 4 & 5 & 6)

3. **ECO-Modus-Anzeige**
Diese Leuchte ist eingeschaltet, wenn der ECO-Modus ausgewählt ist.
4. **VACATION-Modus-Anzeige**
Diese Leuchte ist eingeschaltet, wenn der VACATION-Modus ausgewählt ist.
5. **SUPER-Modus-Anzeige**
Diese Leuchte ist eingeschaltet, wenn der SUPER-Modus ausgewählt ist.
6. **Sperr-/Entsperranzeige**
Diese Leuchte ist eingeschaltet, wenn das Bedienfeld gesperrt ist.

2.1 Bedienung und Display

- Das Bedienfeld leuchtet nach dem Einschalten für 3 Sekunden vollständig auf und zeigt die Einstellungen vor dem letzten Ausschalten an. Danach sind die Bedienfunktionen verfügbar.
- Vor der Bedienung sicherstellen, dass das Bedienfeld entsperrt ist.
- Im gesperrten Zustand blinkt die Sperranzeige für 3 Sekunden, wenn eine Funktionstaste kurz berührt wird, die Bedienung ist jedoch nicht möglich.
- Das Bedienfeld wird 25 Sekunden nach der letzten Bedienung automatisch gesperrt.
- Das Bedienfeld schaltet sich 2 Minuten nach der letzten Bedienung vollständig aus.
- Das Bedienfeld leuchtet auf, sobald die Tür des Kühlfachs geöffnet wird.
- Das Bedienfeld leuchtet auf, wenn eine Funktionstaste kurz berührt wird.
- Bei jeder Tastenbedienung ertönt ein Bestätigungssignal (Piepton).



2.2 Temperatureinstellung des Kühlfachs

- Im benutzerdefinierten Modus oder SUPER-Modus: Durch kurzes aufeinanderfolgendes Antippen der Taste **Fridge** wird die eingestellte Temperatur des Kühlfachs in einem Kreis von 2 °C bis 8 °C angezeigt.
- Die eingestellte Temperatur wird nach 5 Sekunden Blinken der Anzeige bestätigt.

2.3 Temperatureinstellung des Gefrierfachs

- Im benutzerdefinierten Modus: Durch kurzes aufeinanderfolgendes Antippen der Taste **Freezer** wird die eingestellte Temperatur des Gefrierfachs in einem Kreis von -14 °C bis -22 °C angezeigt.
- Die eingestellte Temperatur wird nach 5 Sekunden Blinken der Anzeige bestätigt.

2.4 Temperatureinstellung Empfehlung


Temperatureinstellung – Empfehlung		
Umgebungstemperatur	Kühlfach	Gefrierfach
Sommer		
Normal		
Winter		

2.5 ECO-Modus

ECO-Modus aktivieren:



- Die Taste  kurz hintereinander antippen. Wenn die EGO-Modus-Anzeige  aufleuchtet, ist der EGO-Modus ausgewählt.
- Nach 5 Sekunden Blinken der EGO-Modus-Anzeige wird der EGO-Modus aktiviert.
- Im EGO-Modus werden die Temperaturen von Kühl- und Gefrierfach automatisch entsprechend der Umgebungstemperatur eingestellt.
- Im EGO-Modus: Wenn Sie die Temperatur des Kühl- oder Gefrierfachs manuell einstellen, blinkt die EGO-Modus-Anzeige 3 Sekunden lang, und die Temperatur-Einstellungen für Kühl- und Gefrierfach sind nicht möglich.

ECO-Modus beenden:


- Die Taste  kurz antippen. Wenn die EGO-Modus-Anzeige erloschen ist, verlässt das Gerät den EGO-Modus.

2.6 VACATION-Modus (Ferien-Modus)

VACATION-Modus aktivieren:

- Die Taste  kurz hintereinander antippen. Wenn die VACATION-Modus-Anzeige  aufleuchtet, ist der VACATION-Modus ausgewählt.
- Nach 5 Sekunden Blinken der VACATION-Modus-Anzeige wird der VACATION-Modus aktiviert.
- Im VACATION-Modus wird die Temperatur des Kühlfachs automatisch auf 17 °C eingestellt; die Temperatureinstellung des Gefrierfachs bleibt verfügbar.
- Im VACATION-Modus: Wenn Sie die Temperatur des Kühlfachs manuell einstellen, blinkt die VACATION-Modus-Anzeige 3 Sekunden lang, und die Temperatureinstellung des Kühlfachs ist nicht möglich.



VACATION-Modus beenden:

- Die Taste  kurz antippen. Wenn die VACATION-Modus-Anzeige erloschen ist, verlässt das Gerät den VACATION-Modus.

2.7. SUPER-Modus


Es wird empfohlen, den SUPER-Modus 24 Stunden im Voraus einzustellen, wenn grosse Mengen Lebensmittel auf einmal eingefroren werden sollen.

SUPER-Modus aktivieren:

- Die Taste  kurz hintereinander antippen. Wenn die SUPER-Modus-Anzeige  aufleuchtet, ist der SUPER-Modus ausgewählt.
- Nach 5 Sekunden Blinken der SUPER-Modus-Anzeige wird der SUPER-Modus aktiviert.
- Im SUPER-Modus wird die Gefrierfachtemperatur automatisch auf -22 °C eingestellt; die Temperatureinstellung des Kühlfachs bleibt verfügbar.

-
- Im SUPER-Modus: Wenn Sie die Gefrierfachtemperatur manuell einstellen, blinkt die SUPER-Modus-Anzeige 3 Sekunden lang, und die Temperatureinstellung des Gefrierfachs ist nicht möglich.


SUPER-Modus beenden:

- Die Taste  kurz antippen. Wenn die SUPER-Modus-Anzeige erloschen ist, verlässt das Gerät den SUPER-Modus.

WARNUNG!!!

Im SUPER-Modus läuft das Gerät unter hoher Belastung, der Geräuschpegel kann leicht über dem normalen Niveau liegen.

2.8 Benutzerdefinierter Modus

- Die Taste  so lange drücken, bis die EGO-Modus-Anzeige, VACATION-Modus-Anzeige und SUPER-Modus-Anzeige alle erloschen sind. Dann wird der benutzerdefinierte Modus aktiviert.
- Im benutzerdefinierten Modus können Benutzer die Temperatur des Kühlfachs und des Gefrierfachs manuell einstellen.

2.9 Tür-Öffnungsalarm

- Wenn die Tür des Kühlfachs länger als 60 Sekunden geöffnet bleibt, wird ein Tür-Öffnungsalarm ausgelöst.

Temperaturregelung der Fresh Convertible Box

- Die Temperatur der Convertible-Zone kann je nach Art der gelagerten Lebensmittel eingestellt werden.
- Den Drehregler von rechts nach links bewegen, die Temperatur in der Convertible-Zone wird allmählich gesenkt.
- Wird der Regler am rechten Ende positioniert, kann die Fresh-Zone als Crisper-Zone genutzt werden, um die geeignete Temperatur und Luftfeuchtigkeit für Obst und Gemüse zu halten.
- Wird der Regler am linken Ende positioniert, eignet sich die Zone für die Kurzzeitlagerung von Fisch oder anderen frischen Lebensmitteln. Die Lebensmittel bleiben frisch, aber werden nicht gefroren – ideal für frische Lebensmittel.
- Tipp: Bei Wahl der Crisper-Funktion wird empfohlen, die Kühlschranktemperatur unter 4 °C einzustellen und die Lagerdauer auf maximal 3 Tage zu begrenzen, um die beste Frische zu gewährleisten.



Einstellung der Luftfeuchtigkeit in der Crisper-Zone

- Bei folgendem Luftfeuchtigkeitsregler:
 - Niedrige Luftfeuchtigkeit: Den Regler nach links bewegen.
 - Hohe Luftfeuchtigkeit: Den Regler nach rechts bewegen.



6 | Täglicher Gebrauch

Erstgebrauch

Reinigung des Innenraums

- Vor der ersten Inbetriebnahme das Innere des Geräts sowie alle Innenzubehörteile mit lauwarmem Wasser und etwas neutraler Seife reinigen, um den typischen Geruch eines neuen Geräts zu entfernen, anschliessend gründlich trocknen.
- Wichtig: Keine Reinigungsmittel oder Scheuerpulver verwenden, da diese die Oberflächen beschädigen können.

Täglicher Gebrauch

- Lebensmittel entsprechend der folgenden Tabelle in die jeweiligen Fächer einordnen.

Fach	Lebensmitteltyp
Türfächer oder Ablagen der Kühltür	<ul style="list-style-type: none">• Lebensmittel mit natürlichen Konservierungsstoffen, z. B. Marmelade, Säfte, Getränke, Gewürze• Keine leicht verderblichen Lebensmittel lagern
Crisper-Schublade (Salatschublade)	<ul style="list-style-type: none">• Obst, Kräuter und Gemüse separat in der Crisper-Schublade lagern• Keine Bananen, Zwiebeln, Kartoffeln oder Knoblauch im Kühlschrank lagern
Kühlschrankfach – Mitte	<ul style="list-style-type: none">• Milchprodukte, Eier
Kühlschrankfach – Oben	<ul style="list-style-type: none">• Lebensmittel, die nicht gekocht werden müssen, z. B. Fertiggerichte, Aufschnitt, Reste

Gefrierschublade(n)/Fach	<ul style="list-style-type: none"> • Lebensmittel für die Langzeitlagerung • Unteres Fach/Schublade: rohes Fleisch, Geflügel, Fisch • Mittleres Fach/Schublade: gefrorenes Gemüse, Pommes frites • Oberes Fach/Schublade: Eiscreme, gefrorenes Obst, tiefgekühlte Backwaren
--------------------------	---

Einfrieren von frischen Lebensmitteln

- Das Gefrierfach eignet sich zum Einfrieren von frischen Lebensmitteln sowie zur langfristigen Lagerung von tiefgefrorenen Lebensmitteln.
- Frische Lebensmittel, die eingefroren werden sollen, in das untere Fach legen.
- Die maximal einzufrierende Menge innerhalb von 24 Stunden ist auf dem Typenschild angegeben.
- Der Einfrierprozess dauert 24 Stunden. Während dieser Zeit keine weiteren Lebensmittel zum Einfrieren hinzufügen.

Lagerung von tiefgefrorenen Lebensmitteln

- Beim ersten Einschalten oder nach einer längeren Nichtbenutzung das Gerät mindestens 2 Stunden auf höchster Einstellung laufen lassen, bevor Lebensmittel eingelegt werden.
- Wichtig: Im Falle eines versehentlichen Auftauens, z. B. wenn der Strom länger als die in den technischen Daten unter „Aufbewahrungsdauer bei Stromausfall“ angegebene Zeit ausgefallen ist, müssen die aufgetauten Lebensmittel schnell verbraucht oder sofort gekocht und danach wieder eingefroren werden (nach dem Kochen).

Auftauen

- Tiefgefrorene oder gefrorene Lebensmittel können vor der Verwendung im Gefrierfach oder bei Raumtemperatur aufgetaut werden, abhängig von der verfügbaren Zeit.
- Kleine Portionen können sogar direkt aus dem Gefrierfach gefroren zubereitet werden. In diesem Fall verlängert sich die Koch- oder Garzeit.

Zubehör

Verstellbare Ablagen

- Die Innenwände des Kühlschranks sind mit einer Reihe von Führungen ausgestattet, sodass die Ablagen nach Belieben positioniert werden können.



Positionierung der Türablagen

- Die Türablagen können zur Reinigung ausgebaut werden.
- Zum Ausbauen die Ablage langsam in Pfeilrichtung ziehen, bis sie sich löst. Nach der Reinigung die Ablage wieder an der ursprünglichen Position einsetzen.



Ausbau der unteren Schublade

1. Die untere Schublade bis zur Stopposition herausziehen.
2. Die Vorderseite der Schublade anheben.
3. Die untere Schublade vollständig herausziehen.



Hilfreiche Hinweise und Tipps

Hinweise zum Einfrieren

Um den Gefrierprozess optimal zu nutzen, beachten Sie bitte folgende Hinweise:

- Die maximale Menge an Lebensmitteln, die innerhalb von 24 Stunden eingefroren werden kann, ist auf dem Typenschild angegeben.
- Der Einfrierprozess dauert 24 Stunden. Während dieser Zeit sollten keine weiteren Lebensmittel zum Einfrieren hinzugefügt werden.
- Nur hochwertige, frische und gründlich gereinigte Lebensmittel einfrieren.
- Lebensmittel in kleinen Portionen vorbereiten, damit sie schnell und vollständig gefroren werden und später nur die benötigte Menge aufgetaut werden muss.
- Die Lebensmittel in Aluminiumfolie oder Kunststoffolie verpacken und darauf achten, dass die Verpackungen luftdicht sind.
- Frische, noch nicht eingefrorene Lebensmittel nicht in direkten Kontakt mit bereits gefrorenen Lebensmitteln bringen, um eine Temperaturerhöhung der gefrorenen Lebensmittel zu vermeiden.
- Mageres Fleisch lässt sich besser und länger lagern als fettreiches.
- Salz verkürzt die Lagerfähigkeit von Lebensmitteln.
- Wassereis, wenn es sofort nach dem Herausnehmen aus dem Gefrierfach verzehrt wird, kann möglicherweise Frostbrand auf der Oberfläche verursachen.
- Es ist empfehlenswert, das Einfrierdatum auf jeder Verpackung zu vermerken, um die Lagerdauer besser im Blick zu behalten.

Täglicher Gebrauch

Hinweise zur Lagerung von Tiefkühlkost

Um die beste Leistung dieses Geräts zu erzielen, sollten Sie:

- Sicherstellen, dass die im Handel gekauften Tiefkühlprodukte vom Händler korrekt gelagert wurden.
- Tiefkühlkost so schnell wie möglich vom Geschäft ins Gefrierfach transportieren.
- Die Tür nicht häufig öffnen oder länger als unbedingt nötig offen lassen. Aufgetaute Lebensmittel verderben schnell und dürfen nicht wieder eingefroren werden.
- Die vom Hersteller angegebene Lagerdauer nicht überschreiten.

Hinweise zur Kühlung von frischen Lebensmitteln

Um die beste Leistung zu erzielen:

- Keine warmen Speisen oder stark verdunstende Flüssigkeiten in den Kühlschrank stellen.
- Lebensmittel abdecken oder einwickeln, insbesondere solche mit starkem Geschmack.

Allgemeine Hinweise zur Kühlung

- Milchprodukte (alle Arten): in Polybeutel einwickeln und auf den Glasböden über der Gemüseschublade lagern. Aus Sicherheitsgründen nur 1–2 Tage lagern.
- Gekochte Speisen, kalte Gerichte etc.: sollten abgedeckt sein und können auf jedem Fach platziert werden.
- Obst und Gemüse: gründlich reinigen und in die vorgesehenen Schubladen legen.
- Butter und Käse: in luftdichten Behältern aufbewahren oder in Aluminiumfolie/Polybeutel einwickeln, um möglichst wenig Luftkontakt zu haben.
- Milchflaschen: mit Verschluss aufbewahren und in den Türablagen lagern.
- Bananen, Kartoffeln, Zwiebeln und Knoblauch: ungepackt nicht im Kühlschrank aufbewahren.
- Rohes Fleisch und Fisch: in geeigneten Behältern lagern, damit sie nicht mit anderen Lebensmitteln in Kontakt kommen oder darauf tropfen.

Reinigung

Aus hygienischen Gründen sollte das Geräteinnere, einschliesslich Zubehör, regelmässig gereinigt werden.



Vorsicht!

- Das Gerät darf während der Reinigung nicht am Stromnetz angeschlossen sein – Gefahr eines elektrischen Schlags!
- Vor der Reinigung das Gerät ausschalten und den Netzstecker ziehen oder den Sicherungsautomaten ausschalten.
- Nie mit einem Dampfreiniger reinigen – Feuchtigkeit kann elektrische Bauteile beschädigen, Heissdampf kann Kunststoffteile beschädigen.
- Das Gerät muss vor der Wiederinbetriebnahme vollständig trocken sein.

Wichtig!

- Ätherische Öle und organische Lösungsmittel können Kunststoffteile angreifen (z. B. Zitronensaft, Orangenschalen-Saft, Buttersäure, Reinigungsmittel mit Essigsäure). Diese Stoffe dürfen nicht mit den Geräteteilen in Kontakt kommen.
- Keine scheuernden Reinigungsmittel verwenden.

Reinigungsvorgang:

1. Lebensmittel aus dem Gefrierfach nehmen und kühl, abgedeckt aufbewahren.
2. Gerät ausschalten und Netzstecker ziehen oder Sicherung abschalten.
3. Gerät und Innenzubehör mit einem Tuch und lauwarmem Wasser reinigen.
4. Anschliessend mit frischem Wasser nachwischen und trockenreiben.
5. Nach vollständigem Trocknen das Gerät wieder in Betrieb nehmen.
6. Regelmässig Flächen reinigen, die mit Lebensmitteln in Kontakt kommen, sowie zugängliche Wasserabläufe.
1. Wassertanks reinigen, wenn sie 48 Stunden lang nicht benutzt wurden.
2. Wassersysteme spülen, wenn seit 5 Tagen kein Wasser entnommen wurde.
3. Wird der Kühlschrank längere Zeit leer gelassen, ausschalten, abtauen, reinigen, trocknen und die Tür offenlassen, um Schimmelbildung zu verhindern.

Lampenaustausch

- Das Innenlicht ist vom LED-Typ. Zum Austausch der Lampe wenden Sie sich bitte an eine qualifizierte Fachkraft.

7 | Fehlerbehebung

Problem	Mögliche Ursache	Lösung
Gerät funktioniert nicht	Temperaturregler auf kälteste Stufe gestellt Netzstecker nicht eingesteckt oder locker Sicherung durchgebrannt oder defekt Steckdose defekt	Temperaturregler auf eine andere Stufe stellen Netzstecker einstecken Sicherung prüfen und bei Bedarf ersetzen Netzprobleme von einem Elektriker beheben lassen
Gerät gefriert oder kühlt zu stark	Temperatur zu kalt eingestellt oder Gerät läuft auf kältester Stufe	Temperaturregler vorübergehend auf eine wärmere Stufe drehen
Lebensmittel nicht ausreichend gefroren	Temperatur nicht korrekt eingestellt Tür war längere Zeit geöffnet Grosse Menge warmer Lebensmittel innerhalb der letzten 24 Stunden eingefüllt	Siehe Abschnitt „Erste Temperatureinstellung“ Tür nur so lange öffnen, wie nötig Temperaturregler vorübergehend kälter einstellen
Starke Frostbildung an der Türdichtung	Gerät steht in der Nähe einer Wärmequelle Türdichtung ist nicht luftdicht	Siehe Abschnitt „Aufstellungsort“ Leckstellen der Türdichtung vorsichtig mit Föhn (kalte Einstellung) erwärmen und gleichzeitig von Hand in die richtige Position formen
Ungewöhnliche Geräusche	Gerät ist nicht waagerecht Gerät berührt Wand oder andere Objekte Ein Bauteil, z. B. ein Rohr, berührt hinten ein anderes Bauteil oder die Wand	Füsse nachjustieren Gerät leicht verschieben Bauteil ggf. vorsichtig zur Seite biegen
Wasser auf dem Boden / Seitenwände sind heiss	Wasserablaufloch verstopft Normal: Wärmeaustauschteile befinden sich an den Seiten	Siehe Abschnitt „Reinigung und Pflege“ Bei Bedarf Handschuhe benutzen, um heisse Seiten zu berühren

Fehlerbehebung

Vorsicht!

- Vor der Fehlersuche das Gerät vom Stromnetz trennen.
- Alle Arbeiten, die nicht in diesem Handbuch beschrieben sind, dürfen nur von einem qualifizierten Elektriker oder einer kompetenten Fachkraft durchgeführt werden.

Wichtig!

- Während des normalen Betriebs können bestimmte Geräusche auftreten (z. B. Kompressor, Kältemittelzirkulation).

Wenn der Fehler erneut auftritt, wenden Sie sich bitte an das Service-Center. Diese Daten sind notwendig, um Ihnen schnell und korrekt helfen zu können. Notieren Sie hier die erforderlichen Daten und beziehen Sie sich auf das Typenschild.

HINWEISE ZUR KONFORMITÄT

Hiermit erklärt die baytronic Handels GmbH, dass sich das Produkt NABO KGN 8000 in Übereinstimmung mit den folgenden Anforderungen befindet: Niederspannungsrichtlinie 2014/35/EU, EMV-Richtlinie 2014/30/EU, Ökodesign-Richtlinie 2009/125/EG und RoHS-Richtlinie 2011/65/EU.

Die vollständige Konformitätserklärung finden Sie unter: <https://content.nabo.at/>



Hersteller / Importeur:

baytronic Handels GmbH

Harterfeldweg 4, A-4481 Asten

marketing@nabo.at

AT | Entsorgung

Das Symbol der durchgestrichenen Abfalltonne auf Rädern auf dem Produkt oder seiner Verpackung bedeutet, dass das Gerät nicht im Hausmüll entsorgt werden darf, sondern eine separate Entsorgung erfordert. Sie können das Altgerät kostenfrei bei einer geeigneten kommunalen Sammelstelle für Elektro- und Elektronikaltgeräte, z.B. einem Wertstoffhof, abgeben.

Die Adressen erhalten Sie von Ihrer Stadt- bzw. Kommunalverwaltung. Alternativ können Sie Elektroaltgeräte beim Kauf eines neuen Geräts der gleichen Art und mit derselben Funktion bei einem stationären Händler unentgeltlich zurückgeben. Bezüglich der Modalitäten der Rückgabe eines Altgeräts im Fall der Auslieferung des neuen Geräts, wenden Sie sich bitte an Ihren Händler.

Bitte entnehmen Sie – sofern möglich – vor der Entsorgung des Produkts sämtliche Batterien und Akkus sowie alle Lampen, die zerstörungsfrei entnommen werden können. Wir weisen darauf hin, dass Sie für die Löschung personenbezogener Daten auf dem zu entsorgenden Gerät selbst verantwortlich sind.

Das Gerät kann Stoffe enthalten, die bei falscher Entsorgung Umwelt und menschliche Gesundheit gefährden können. Das Materialrecycling hilft, Abfall zu reduzieren und Ressourcen zu schonen. Durch die getrennte Sammlung von Altgeräten und deren Recycling tragen Sie zur Vermeidung negativer Auswirkungen auf die Umwelt und die menschliche Gesundheit bei.

DE | Entsorgung

Das Symbol der durchgestrichenen Abfalltonne auf Rädern auf dem Produkt oder seiner Verpackung bedeutet, dass das Gerät nicht im Hausmüll entsorgt werden darf, sondern eine separate Entsorgung erfordert. Sie können das Altgerät kostenfrei bei einer geeigneten kommunalen Sammelstelle für Elektro- und Elektronikaltgeräte, z.B. einem Wertstoffhof, abgeben.

Die Adressen erhalten Sie von Ihrer Stadt- bzw. Kommunalverwaltung. Alternativ können Sie kleine Elektroaltgeräte mit einer Kantenlänge bis zu 25 cm bei Händlern mit einer Verkaufsfläche für Elektro- und Elektronikgeräte von mind. 400 m² oder Lebensmittelhändlern mit einer Gesamtverkaufsfläche von mind. 800 m², die zumindest mehrmals im Jahr Elektro- und Elektronikgeräte anbieten, unentgeltlich zurückgeben.

Größere Altgeräte können beim Neukauf eines Geräts der gleichen Geräteart, das im Wesentlichen die gleichen Funktionen wie das neue Gerät erfüllt, bei einem entsprechenden Händler kostenfrei zurückgegeben werden. Bezüglich der Modalitäten der Rückgabe eines Altgeräts im Fall der Auslieferung des neuen Geräts, wenden Sie sich bitte an Ihren Händler.

Bitte entnehmen Sie – sofern möglich – vor der Entsorgung des Produkts sämtliche Batterien und Akkus sowie alle Lampen, die zerstörungsfrei entnommen werden können. Wir weisen darauf hin, dass Sie für die Löschung personenbezogener Daten auf dem zu entsorgenden Gerät selbst verantwortlich sind.



